

Buddyzorg Limburg



Jaarverslag 2025

Buddyzorg Limburg

Onderdeel van Burgerkracht Limburg

SAS 2025/0248



Voorwoord

Voor u ligt het jaarverslag over het jaar 2025 van Buddyzorg Limburg. In dit verslag beschrijven we hoe Buddyzorg Limburg in 2025 heeft gewerkt aan informele, intensieve en doelgerichte ondersteuning voor Limburgers die te maken hebben met een ernstige, chronische of levensbedreigende lichamelijke ziekte en aan preventie en bewustwording rond gezondheid.

De maatschappelijke context blijft uitdagend. Zorgvragen worden complexer, terwijl professionele capaciteit onder druk staat. Juist dan is de kracht van een buddy-inzet zichtbaar: tijd, aandacht en een relatie die mensen helpt om regie, veerkracht en verbinding terug te vinden en te versterken.

Bovendien was 2025 het eerste volledige jaar waarin Buddyzorg Limburg onderdeel uitmaakt van Burgerkracht Limburg. Deze inbedding versterkt onze zichtbaarheid bij burgers in Limburg en maakt het mogelijk om onze gezamenlijke inzet nog beter te verbinden met provinciaal en gemeentelijk beleid en met partners in zorg en welzijn, met nadruk op het sterken van de sociale basis.

Dit jaarverslag beschrijft hoe we onze activiteiten hebben uitgevoerd, welke stappen zijn gezet in de samenwerking met Burgerkracht Limburg en hoe de innovatieve projecten voor 2025-2028 zijn gestart.

We danken al onze buddy's, werkbegeleiders, samenwerkingspartners en financiers voor hun betrokkenheid. Zonder hun inzet en vertrouwen zou onze missie niet realiseerbaar zijn.

Maart 2026

Marie-Louise Weerts

Coördinator Buddyzorg Limburg

Inhoudsopgave

| | |
|--|---------------|
| Iedereen is iemand..... | - 3 - |
| 1. Buddyzorg Limburg in 2025..... | - 5 - |
| 1.1 <i>Wie wij zijn</i> | - 5 - |
| 1.2 <i>Missie, visie en kernwaarden</i> | - 5 - |
| Kernwaarden:..... | - 5 - |
| Passie: met kracht, energie en betrokkenheid. | - 5 - |
| Verbindend: samen werken met aandacht voor elkaar en onze omgeving. ... | - 5 - |
| 1.3 <i>Organisatie en Governance</i> | - 5 - |
| 1.4 <i>Werkwijze: Positieve Gezondheid, empowerment en presentie</i> | - 6 - |
| 2. Vrijwilligers; werving, scholing en begeleiding..... | - 7 - |
| 2.1 <i>Werving en selectie</i> | - 7 - |
| 2.2 <i>Werkbegeleiding en coaching</i> | - 7 - |
| 2.3 <i>Deskundigheidsbevordering en waardering</i> | - 7 - |
| 3. Hulpvragers-maatjes | - 9 - |
| 3.1 <i>Doelgroep</i> | - 9 - |
| 3.2 <i>Buddyzorgtraject en Positieve Gezondheid</i> | - 9 - |
| 3.3 <i>Buddyzorgtraject</i> | - 10 - |
| 3.4 <i>Impact en verhalen uit de praktijk</i> | - 11 - |
| 3.5 <i>Maatschappelijke betekenis</i> | - 14 - |
| 3.6 <i>Kwaliteit van het buddy traject</i> | - 14 - |
| 3.7 <i>Signaleren en doorgeleiden</i> | - 14 - |
| 4. Kaders 2025: van meerjarenplan naar uitvoering..... | - 15 - |
| 4.1 <i>Meerjarenkoers 2025-2028 als kader voor 2025</i> | - 15 - |
| 4.2 <i>Kwaliteit, veiligheid en afstemming</i> | - 16 - |
| 4.3 <i>Duurzaamheid en bestendigheid</i> | - 16 - |
| 4.4 <i>Aansluiting op provinciaal en gemeentelijk beleid</i> | - 16 - |
| 5. Overzicht activiteiten in 2025 | - 17 - |
| 5.1 <i>Kernactiviteiten</i> | - 17 - |
| 5.2 <i>Doelgroepen en ondersteuning</i> | - 17 - |

| | |
|---|---------------|
| <i>Volwassenen reguliere zorg</i> | - 17 - |
| <i>Aanpak</i> | - 17 - |
| <i>Zieke kinderen en jongeren</i> | - 17 - |
| <i>Aanpak</i> | - 18 - |
| <i>Kinderen en jongeren met overgewicht of obesitas</i> | - 18 - |
| <i>Aanpak</i> | - 18 - |
| 5.4 Resultaten 2025 in vogelvlucht | - 20 - |
| 6. Preventie, voorlichting en bewustwording | - 23 - |
| 6.1 <i>Wereld Aids Dag in Limburg</i> | - 23 - |
| 6.2 <i>Voorlichting en preventie</i> | - 23 - |
| 7. Jaarcijfers 2025 | - 24 - |
| 7.1 <i>Jaarcijfers per gemeente (hulpvragers)</i> | - 24 - |
| 7.2 <i>Jaarcijfers per gemeente (vrijwilligers)</i> | - 25 - |
| 7.3 <i>Jaarcijfers per gemeente (projecten)</i> | - 26 - |
| 7.4 <i>Leeftijdscategorie (hulpvragers)</i> | - 27 - |
| 8. Samenwerking en zichtbaarheid | - 28 - |
| 8.1 <i>Communicatie</i> | - 28 - |
| 8.2 <i>Partners en verwijzers</i> | - 28 - |
| 8.3 <i>Netwerkpartners en bijeenkomsten</i> | - 29 - |
| 8.4 <i>Bijeenkomsten met netwerkpartners</i> | - 29 - |
| 8.5 <i>Wie zijn onze netwerkpartners</i> | - 31 - |
| 9. Financiën in het kort | - 33 - |
| 10. Vooruitblik 2026 | - 34 - |

Iedereen is iemand

Op 17 februari overleed Jesse Jackson, een invloedrijke Amerikaanse zwarte dominee en burgerrechten activist. Zijn leven stond in het teken van één eenvoudige maar diepgaande overtuiging: **“Everybody is somebody.”** Iedereen is iemand.

Die woorden klinken in mij na. Zeker nu wanneer ik werk aan het jaarverslag en onze subsidiënten meeneem in wat Buddyzorg Limburg betekent. Tussen cijfers, verantwoording en resultaten door voel ik steeds opnieuw de opdracht om zichtbaar te maken wat niet altijd in tabellen past: dat achter elk getal een mens schuilgaat. Een verhaal. Een ontmoeting. Een moment van hoop. Een verslag schrijven is dan meer dan rapporteren wat we gedaan hebben. Het is vertellen waarom het ertoe doet. Omdat iedere buddy of werkbegeleider die zijn tijd geeft ertoe doet. Omdat ieder maatje dat zijn of haar hart opent ertoe doet. Omdat iedere ontmoeting, hoe klein ook, betekenis heeft.

Jackson herinnerde ons eraan dat waardigheid geen voorrecht is, maar een recht. Dat niemand gereduceerd mag worden tot een probleem, een dossier of een cijfer. Wij investeren niet in projecten, maar in mensen. En mensen doen ertoe. Altijd!

(Intro uit de BUDDY UP!DATE 9.03, interne nieuwsbrief Buddyzorg Limburg; ML. Weerts)



1. Buddyzorg Limburg in 2025

1.1 Wie wij zijn

Buddyzorg Limburg is een provinciale vrijwilligersorganisatie die informele, intensieve en doelgerichte zorgondersteuning biedt. We zetten buddy's (vrijwilligers) in bij thuiswonende ernstig lichamelijk zieke kinderen, jongeren en volwassenen (maatjes) die behoefte hebben aan sociaal emotionele steun en begeleiding. Kenmerkend hierbij is de gelijkwaardige relatie, waarbij de buddy naast het maatje staat. Buddy 's luisteren naar de verhalen van het maatje, denken mee en ondersteunen bij het (her)vinden van eigen kracht en regie. Met aandacht voor zelfredzaamheid, zingeving, participatie en preventie. Daarnaast dragen we bij aan gezondheidspreventie door bewustwording en eigenaarschap te stimuleren. Dit doen we onder meer via voorlichting, scholing en de jaarlijkse organisatie van de Wereld Aids Dag in Limburg die wij samen met andere partijen in Limburg vormgeven.

1.2 Missie, visie en kernwaarden

Missie

We versterken het vertrouwen in het menselijk vermogen om beperkingen te vertalen naar mogelijkheden.

Visie

Ieder mens heeft talenten en is uniek. Ieder mens mag meedoen.

Kernwaarden:

Passie: met kracht, energie en betrokkenheid.

Verbindend: samen werken met aandacht voor elkaar en onze omgeving.

Innovatief: openstaan voor talenten, vernieuwingen, ideeën en mogelijkheden.

Preventief: bewustwording en eigen verantwoordelijkheid voor gezondheid versterken.

Motto: Duidelijk zijn in de dingen die we doen, met respect voor elkaar.

1.3 Organisatie en Governance

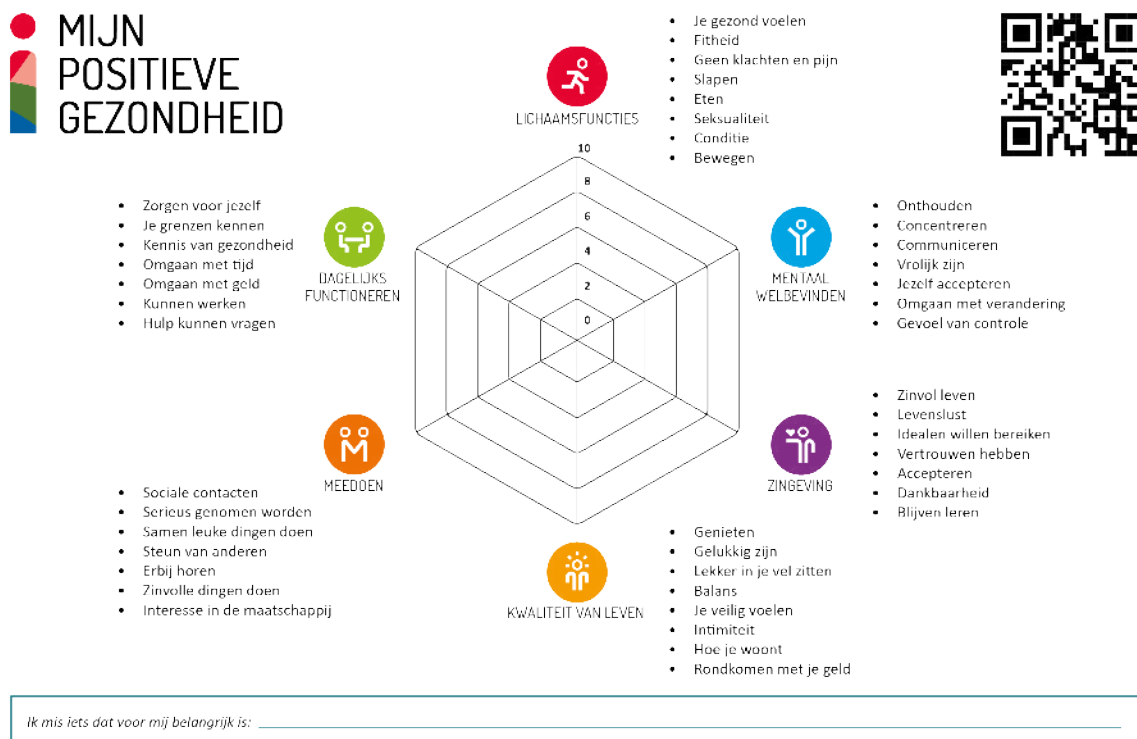
Buddyzorg Limburg is een door de Provincie Limburg maatschappelijk erkende vrijwilligersorganisatie. De organisatie wordt professioneel aangestuurd door een coördinator (aansturing, beleid, scholing, verwerven financiën en externe contacten) en twee regioconsulenten (werving en selectie vrijwilligers en intake,

matching en begeleiding buddytrajecten). De organisatie werkt met vrijwilligers in verschillende rollen, waaronder buddy's, werkbegeleiders en ondersteunende vrijwilligers. Sinds 1 januari 2025 is Buddyzorg Limburg onderdeel van Burgerkracht Limburg.

Binnen Burgerkracht Limburg is de Raad van Toezicht ingericht volgens het referentiekader van de Governancecode Sociaal Werk Nederland. Dit draagt bij aan transparantie, kwaliteit en verantwoord bestuur.

1.4 Werkwijze: Positieve Gezondheid, empowerment en presentie

Buddyzorg Limburg werkt vanuit het principe van Positieve Gezondheid. Samen met hulpvragers verkennen we levensdomeinen en bepalen we wat iemand nodig heeft om regie, zelfredzaamheid en participatie te versterken. In onze werkwijze zijn empowerment en presentie leidend: ruimte geven aan eigen kracht en tegelijk oprecht aanwezig zijn, zonder oordeel.



Figuur: het spinnenweb van Positieve Gezondheid (gespreksinstrument).

2. Vrijwilligers; werving, scholing en begeleiding

2.1 Werving en selectie

Vrijwilligers vormen het hart van Buddyzorg Limburg. De organisatie werft doorlopend vrijwilligers via vrijwilligersbanken, eigen kanalen en samenwerkingspartners. Nieuwe vrijwilligers doorlopen een kennismakings- en selectiegesprek. Bij geschiktheid volgt een basistraining en daarna wordt een Verklaring Omtrent Gedrag (VOG) aangevraagd. Vervolgens krijgen ze een vrijwilligersovereenkomst en kunnen daarna ingezet worden bij hulpvragers (maatjes) als buddy, of als werkbegeleider en/of ondersteuner binnen de organisatie. Als nieuwe ontwikkeling zien wij een toename van nieuwe Nederlanders die als buddy aan de slag gaan. Als voorwaarde stellen wij dat zij de Nederlandse taal voldoende moeten beheersen.

2.2 Werkbegeleiding en coaching

Na de basistraining worden buddy's gekoppeld aan een werkbegeleidingsgroep onder leiding van een professionele vrijwillige werkbegeleider. Deze groep komt iedere 6 weken bij elkaar. Deelname is verplicht om als buddy ingezet te kunnen worden/blijven. In de werkbegeleiding wordt casuïstiek besproken, ervaringen gedeeld en worden de kwaliteit en grenzen van de inzet bewaakt. Het is van belang dat de werkbegeleider oog heeft voor de steun die de buddy nodig heeft tijdens zijn inzet.

2.3 Deskundigheidsbevordering en waardering

Deskundigheidsbevordering bestaat uit scholingsbijeenkomsten, externe scholing, supervisie voor werkbegeleiders en een verbindingsdag (Binden, Boeien, Benutten) waarbij talenten worden benut. Waar mogelijk worden scholingsinitiatieven mede mogelijk gemaakt door de Stichting Vrienden van Buddyzorg Limburg.

Er zijn in 2025 in totaal 6 basisscholingen georganiseerd. Verder waren er 5 interne scholingsbijeenkomsten voor alle vrijwilligers. De eerste was een kennismaking met Burgerkracht Limburg. Er waren twee bijeenkomsten over armoede en laaggeletterdheid waarbij aandacht was voor signalering en ondersteuning, een bijeenkomst over zingeving in relatie tot eenzaamheid en een over zelfzorg.

Daarnaast is in samenwerking met de Stichting Gips een eigen scholing ontwikkeld en gegeven aan buddy's die binnen het project 'jongeren met autisme' gaan ondersteunen. Ook is er nieuwe scholing ontwikkeld rondom de inzet van Positieve Gezondheid. In 2026 worden alle vrijwilligers tijdens de werkbegeleiding hier verder in bijgeschoold.

De externe scholingsbijeenkomsten, gegeven door andere organisaties, konden fysiek of digitaal bijgewoond worden.

Werkbegeleiding, scholing, de BBB-dag en de eindejaar bijeenkomst worden ervaren als een vorm van erkenning en waardering. Om de waardering nog duidelijker vorm te geven heeft Buddyzorg Limburg samen met Burgerkracht Limburg een eenduidig attentiebeleid opgesteld. Hierbij staat omschreven aan welke (levens)gebeurtenissen aandacht wordt geschonken. Tot slot is persoonlijke aandacht voor iedere vrijwilliger nog het meest effectief om je als vrijwilliger welkom en gewenst te voelen.



Vrijwilligerswerving en ontmoeting: betrokkenheid zichtbaar maken.

3. Hulpvragers-maatjes

3.1 Doelgroep

Onze doelgroep blijft uitgebreid en divers: mensen van alle leeftijden, culturen en achtergronden die ernstig, chronisch of levensbedreigend ziek zijn. De **complexiteit van zorgvragen** is opnieuw toegenomen: bijkomende problematiek zoals psychische kwetsbaarheid, armoede en eenzaamheid kwam veelvuldig voor. Dankzij nauwe samenwerking met o.a. huisartsen, ziekenhuizen, formele- en informele zorgorganisaties, wijkteams en vrijwilligersorganisaties konden we maatwerk leveren.

3.2 Buddyzorgtraject en Positieve Gezondheid

Ook in 2025 hebben we het **spinnenweb van Positieve Gezondheid** als leidraad gebruikt in onze intake- en begeleidingsgesprekken. Maatjes en buddy's formuleerden in overleg met elkaar (sub)doelen in de zes pijlers van Positieve Gezondheid, om stapsgewijs te werken aan een hogere levenskwaliteit en veerkracht. In 2026 gaan we met een vernieuwd scholingsaanbod het werken volgens de Positieve Gezondheid nog verder intensiveren.

Gemiddeld duurde een buddy-inzet 9 tot 12 maanden. Bij complexe casussen (denk aan Multi problematiek, rouwsituaties of progressieve ziekten) kan de inzet langer doorlopen.



3.3 Buddyzorgtraject

1. Intake

Na aanmelding van de hulpvraag bezoekt de regioconsulent de hulpvrager thuis of in het ziekenhuis. Samen bespreken ze de zorgvraag, verwachtingen en doelen aan de hand van het spinnenwebdiagram van de Positieve Gezondheid. Hieruit voortvloeiend kan de regioconsulent, door het voorzien van de juiste **informatie en/of advies of een juiste doorverwijzing**, de hulpvrager op weg helpen zodat hij zelfstandig verder kan. Voor de overige hulpvragers waarbij deze zelfstandigheid op dat moment niet mogelijk is, wordt een buddytraject opgestart.

2. Koppeling

Past de hulpvraag binnen het buddytraject, dan wordt er gezocht naar een geschikte buddy voor een **match**. We streven altijd naar een **goede klik**.

3. Ondersteuning en evaluatie

Tijdens het traject hebben buddy en maatje wekelijks (4 uur) contact. De buddy bespreekt tijdens de werkbegeleiding het voortgangsproces. De regioconsulent stemt middels **tussenevaluaties** met maatje en buddy, de buddyinzet af.

4. Afronding

Bij afronding vindt een **eindevaluatie** plaats met buddy, maatje en regioconsulent. Hierin wordt ook het effect van het traject besproken.

3.4 Impact en verhalen uit de praktijk

De impact van buddyzorg is vaak zichtbaar in (meerdere) kleine, maar betekenisvolle stappen: weer naar buiten durven, structuur vinden, eenzaamheid doorbreken en vertrouwen opbouwen. Onderstaande voorbeelden illustreren in het kort wat buddyzorg kan betekenen.

Stap voor stap naar buiten

Een revaliderende mijnheer met halfzijdige verlamming hervindt zingeving en oefent weer met lopen doordat hij samen met een buddy de drempel naar buiten verkleint.

Zelfstandig op pad

Na een herseninfarct bouwt een mevrouw vertrouwen op om met haar elektrische rolstoel weer zelfstandig te gaan winkelen, eerst samen met een buddy, later alleen.

Een luisterend oor in een moeilijke tijd

Een mijnheer met een chronische darmziekte hervindt eigenwaarde en sociale vaardigheid door gesprekken met zijn buddy en durft weer actief mee te doen.

Doorbreken van eenzaamheid

Een mevrouw met een oogziekte en evenwichtsstoornis doorbreekt haar isolement en overwint straatvrees door steun en gezamenlijke stappen te zetten met haar buddy.

Tijd en aandacht in een moeilijke fase

Een mijnheer met ALS heeft een klein netwerk en weet dat hij niet lang meer te leven heeft. De buddy neemt de tijd voor contact en gesprekken in zijn laatste levensfase, ook wanneer communiceren door verminderde energie steeds moeilijker wordt.

Zinvol invullen van de dag

Een mevrouw met MS wil haar dagen weer betekenisvol invullen. Samen met een buddy ontdekt ze activiteiten die bij haar energie passen en vindt ze stap voor stap weer structuur.

Eenzaamheid doorbreken

Een mijnheer met ernstige COPD komt door zijn beperkte conditie nog weinig buiten en voelt zich erg eenzaam. Door gesprekken en contact met een buddy voelt hij zich weer gezien en gehoord.



"Door mijn beperkte conditie kom ik nog weinig buiten en voel ik me erg eenzaam. Door gesprekken en contact met een buddy voel ik me weer gezien en gehoord."

Weer onder de mensen

Na langdurige reumaklachten raakt een mevrouw steeds meer in isolement. Met steun van een buddy zet ze kleine stappen om weer deel te nemen aan activiteiten buitenshuis.

Zelfstandig boodschappen blijven doen

Een rolstoel gebonden mijnheer wil graag zelfstandig boodschappen blijven doen om in contact te blijven met de buiten wereld. Samen met een buddy bekijkt hij hoe praktische drempels in de winkel, zoals producten pakken, opgelost kunnen worden.

Eigen kracht ontdekken

Een jonge mevrouw die door spasme rolstoel afhankelijk is, wil graag zonder haar moeder activiteiten buitenshuis ontdekken. Samen met een buddy zet ze kleine stappen waardoor haar vertrouwen groeit en zij zich vrijer voelt om alleen op pad te gaan.

Stap voor stap vooruit

Na een halfzijdige verlamming en een trombosebeen was lopen voor mijnheer een grote uitdaging. Met begeleiding van een buddy en tips van de fysiotherapeut, kon hij veilig naar buiten. Samen werkten ze stap voor stap aan zijn looptechniek, conditie en zelfvertrouwen.

Zelfvertrouwen hervinden

Na een beroerte durfde een 80-jarige weduwe niet meer alleen naar buiten. De angst dat het opnieuw zou gebeuren hield haar binnen. Met een buddy aan haar zijde ging ze weer wandelen. Langzaam groeide haar vertrouwen totdat ze het weer zelfstandig durfde.



“Na mijn beroerte durfde ik niet meer alleen naar buiten. Met een buddy aan mijn zijde ging ik weer wandelen. Langzaam groeide mijn vertrouwen, totdat ik het weer zelfstandig durfde.”

Iemand die écht luistert

Door ernstige hartklachten én moeilijke familie- en financiële omstandigheden voelde mevrouw zich zwaar belast. De wekelijkse komst van een buddy bracht rust en gaf haar ‘lucht’. Iemand die tijd had, luisterde en er speciaal voor haar was en haar de juiste weg wees om haar financiën weer op orde te krijgen.

Van isolement naar verbinding

Een blinde man met diabetes en een open been leefde vrijwel volledig alleen. De zorg kwam voor praktische hulp, maar de dagen bleven verder leeg. Met een buddy kwam er weer gesprek, aandacht en uiteindelijk zelfs weer een wandeling naar buiten.

Nieuw perspectief

Een jongen met autisme bracht zijn vrije tijd door met gamen. Met uitzondering van het contact met zijn ouders was er geen sociale interactie met vrienden. Door de inzet van een buddy kwam hij weer in gesprek en ondernam hij samen met de buddy activiteiten buiten de deur. Een begin naar nieuwe sociale contacten.

3.5 Maatschappelijke betekenis

Buddyzorg heeft effect op individuen en op de gemeenschap. Door sociale uitsluiting te verminderen, veerkracht te vergroten en netwerken te versterken, draagt Buddyzorg bij aan inclusie, sociale cohesie en een zorgzame samenleving. Ook vrijwilligers doen mee door betekenisvol voor de ander te zijn, deze ervaring is veelal ook een opstap naar betaald werk.

3.6 Kwaliteit van het buddy traject

Kwaliteitsbewaking is ingebed in de cyclus van werving, scholing, intake, matching, werkbegeleiding en evaluatie. Tussenevaluaties kunnen op verzoek van de buddy, het maatje of de regioconsulent plaatsvinden; na afronding van elk traject vindt een eindevaluatie plaats. Registratie van aantallen, voortgang en wederzijds feedback vormt de basis voor bijsturing en verantwoording. In 2025 hebben wij meermaals positieve feedback mogen ontvangen naar aanleiding van een buddy inzet.

3.7 Signaleren en doorgeleiden

In 2025 is binnen het project Armoede, Oog & Oor, autisme en eenzaamheid ingezet op scholing en begeleiding van vrijwilligers in het herkennen van signalen achter de voordeur. Registratie van signalen, verzorgen van info en advies, het opstarten van een buddytraject en het zorgvuldig doorgeleiden naar passende partners ondersteunt de maatschappelijke opgave rondom bestaanszekerheid. Daarnaast vergroot het de sociale cohesie en gemeenschapszin van inwoners en bevordert kansrijk en gezond opgroeien van jeugdigen. Aandacht voor preventie loopt hierbij als een rode draad door ons werk, met als grondhouding oog hebben voor een gezonde leefstijl en actieve participatie.

4. Kaders 2025: van meerjarenplan naar uitvoering

Het meerjarenbeleid- en activiteitenplan 2025-2028 beschrijft de koers voor de komende jaren onder de titel 'Buddyzorg Limburg sterkt de sociale basis en de maatschappelijke impact'. De kern is dat informele zorg, vrijwilligers en maatschappelijke organisaties als vanzelfsprekende voorziening onderdeel zijn van een sterke sociale basis. De maatschappelijke impact wordt vergroot door verbinding te organiseren achter de voordeur, door preventie en participatie te stimuleren en door de veerkracht te vergroten door in te zetten op de restcapaciteit van de hulpvrager.

4.1 Meerjarenkoers 2025-2028 als kader voor 2025

Het meerjarenbeleid benoemt strategische, tactische en operationele doelen. In 2025 zijn deze doelen vertaald naar prioriteiten voor uitvoering en monitoring.

- Strategisch: sociaal-emotionele ondersteuning bieden aan Limburgers die geconfronteerd worden met ernstige of chronische ziekte, gericht op verwerking en participatie.
- Strategisch: buddy's laten terugvallen op een organisatie die begeleiding, deskundigheid, organisatie en financiën solide faciliteert.
- Strategisch: inwoners voorlichten over gezondheidspreventie en vrijwilligerswerk, uitgevoerd door vrijwilligers en medewerkers.
- Tactisch: financieel bestendige organisatie, kwaliteitsontwikkeling, borging van projecten, verbreding samenwerking en zichtbaarheid versterken.
- Operationeel: opvangen van hulpvragen, inzet en begeleiding vrijwilligers, binden en uitbreiden aantal vrijwilligers, stage mogelijkheden creëren, voorlichting en participatie bevorderen.

Al deze doelen zijn in 2025 ruimschoots uitgevoerd.

4.2 Kwaliteit, veiligheid en afstemming

In 2025 zijn stappen gezet om de kwaliteit van de begeleiding en de veiligheid van buddy-inzet verder te borgen. Dit gebeurt via vaste werkprocessen (intake, match, evaluatie), structurele werkbegeleiding, scholing en een duidelijke afbakening van de vrijwilligersrol. Via Burgerkracht Limburg is daarnaast ingezet op randvoorwaarden bij het verkrijgen van een Verklaring Omtrent Gedrag (VOG) voor alle vrijwilligers, het afsluiten van een vrijwilligersverzekering en het afsluiten van een vrijwilligersovereenkomst. Verder worden werkprocessen van Burgerkracht Limburg en Buddyzorg Limburg op elkaar afgestemd en waar mogelijk samengevoegd.

In het kader van voortgang- en kwaliteitsbewaking is er regelmatig overleg tussen: buddy's en regio-consulenten buddy's en werkbegeleiders (1x per 6 weken), werkbegeleiders en coördinator (4x per jaar), werkbegeleiders met supervisor (2x per jaar), regio-consulenten met coördinator (maandelijks), regio-consulenten en coördinator met manager en/of bestuurder (maandelijks in diverse overlegvormen). Deze bijeenkomsten staan gepland naast de benodigde bilaterale overleggen.

Tot slot vinden er team bijeenkomsten plaats bij Burgerkracht Limburg waar Buddyzorg bij aansluit. Deze bijeenkomsten verdiepen de samenwerking met elkaar. Tijdens ieder overleg is er ook aandacht voor beweging, er staat een vast beweegmoment ingepland waar het hele team aan deelneemt.

4.3 Duurzaamheid en bestendigheid

Het meerjarenbeleid benadrukt een financieel bestendige organisatie en continuïteit in vrijwilligers- en projectzorg. In 2025 is aandacht besteed aan de overgang van SGL naar Burgerkracht Limburg en de hierbij benodigde structurele financiering, het actualiseren van subsidiestromen en het versterken van samenwerking met gemeenten en de Provincie Limburg.

Ook is er een intensieve samenwerking met de Stichting Vrienden van Buddyzorg Limburg. Zij bieden jaarlijks een financiële ondersteuning waardoor scholing of iets extra's voor de buddy's bv. in het kader van de BBB-dag, mogelijk blijft. In 2025 hebben zij een extra fondswerving gedaan die ingezet is om de begroting van Buddyzorg Limburg te completeren.

4.4 Aansluiting op provinciaal en gemeentelijk beleid

Buddyzorg Limburg sluit aan op provinciaal en gemeentelijk beleid, waaronder het beleidskader 'Samen Leven en Bestaanszekerheid' en de beweging naar preventie binnen GALA en IZA. Ook is er oog voor acties beschreven in het 'Limburgs actieplan vrijwilligers' van de Provincie Limburg. Buddyzorg Limburg is met haar inzet gericht op sociale cohesie, participatie, gezond opgroeien en het versterken van bestaanszekerheid.

5. Overzicht activiteiten in 2025

5.1 Kernactiviteiten

Onze kernactiviteiten zijn in 2025 ongewijzigd in doel, maar waar nodig versterkt in uitvoering. Ze omvatten onder meer intake en beoordeling van aanvragen, matching, tussentijdse en eindevaluaties, overleg met partners, voorlichting en preventie, werving en selectie van vrijwilligers, coaching via werkbegeleiding, deskundigheidsbevordering en faciliterende processen zoals bereikbaarheid, communicatie en administratie.

5.2 Doelgroepen en ondersteuning

Buddyzorg Limburg werkt met verschillende doelgroepen. In alle trajecten staat één op één ondersteuning centraal. Naast buddy inzet ondersteunen we hulpvragers ook met gerichte **informatie en advies**. Niet iedereen heeft namelijk een buddy nodig. Een goede verwijzing en of de juiste informatie kan mensen vaak alweer op weg helpen naar eigen redzaamheid. Met name bij het bieden van **informatie en advies** kan door meerdere contact momenten, die hier veelal voor nodig zijn, het contact intensief verlopen. Waar passend wordt digitale ondersteuning ingezet om wachttijd te overbruggen of afstanden te verkleinen.

Volwassenen reguliere zorg

Doel

Thuiswonende ernstig lichamelijk zieke volwassenen ondersteunen in het verwerkingsproces, met focus op eigen kracht, regie, zelfredzaamheid, zingeving, participatie en preventie.

Aanpak

Buddy's begeleiden één op één, sluiten aan bij mogelijkheden en interesses van de hulpvrager, en werken waar nodig samen met verwijzers en zorgaanbieders.

Zieke kinderen en jongeren

Doel

Kinderen en jongeren die ernstig lichamelijk ziek zijn ondersteunen en ontlasten, in afstemming met ouders/verzorgers en professionals.

Aanpak

Buddy's en stagiaires bieden sociaal emotionele steun, stimuleren deelname aan passende activiteiten en dragen bij aan veerkracht en zelfvertrouwen.

Kinderen en jongeren met overgewicht of obesitas

Doel

Kinderen en jongeren ondersteunen in het verwerkingsproces rond overgewicht/obesitas en het bevorderen van een gezonde leefstijl.

Aanpak

Buddy's sluit aan bij ketenzorg en leefstijltrajecten; buddy's bieden informele ondersteuning als aanvulling op professionele begeleiding.

Sinds het corona tijdperk blijven de hulpvragen voor jongeren achter. De afdelingen van ziekenhuizen informeren wel naar onze mogelijkheden en vragen flyers op, maar de verwijzingen vanuit ziekenhuis maatschappelijk werk blijven daarbij achter. Dit vraagt om extra aandacht.

5.3 Voortgang reguliere zorg, projecten en innovaties

Naast reguliere buddy's zijn in het meerjarenplan verschillende projecten en innovatie-lijnen benoemd. In dit jaarverslag is deze zorg vertaald naar een voortgangsoverzicht voor 2025.

| Lijn/ project | Beoogd resultaat (eind 2025) | Activiteiten in 2025 | Resultaat 2025 |
|--|---|--|-------------------------|
| Reguliere zorg: volwassenen | Tegen eind 2025 ten minste 100 volwassenen ondersteund (buddy en/of info & advies). | Continuering basiszorg, werving, scholing en inzet buddy's, samenwerking met verwijzers. | Resultaat behaald |
| Reguliere zorg: zieke kinderen en jongeren | Tegen eind 2025 ten minste 10 ~kinderen/jongeren ondersteund (buddy en/of stagiaire). | Werving, scholing en inzet buddy's, stageplaatsen, afstemming met verwijzers. | Resultaat deels behaald |
| Reguliere zorg: overgewicht/obesitas | Tegen eind 2025 ten minste 5 kinderen/jongeren ondersteund. | Aansluiten bij ketenzorg en/of gemeentelijke leefstijlprojecten; werving buddy's. | Resultaat deels behaald |

| | | | |
|--|--|---|-------------------------|
| Innovatief project 1: ernstig zieke eenzame mensen | Tegen eind 2025 ten minste 50 mensen ondersteund en verbinding vergroot. | Signaleren eenzaamheid, matching, versterken netwerk en participatie. | Resultaat behaald |
| Innovatief project 2: jongeren met autisme (11 t/m 23 jaar) | Tegen eind 2025 ten minste 5 jongeren ondersteund; buddy's geschoold door GIPS. | Onderzoeken scholing via GIPS en samenwerking; werving en selectie buddy's. | Resultaat behaald |
| Innovatief project 3: Keigezond | Tegen eind 2025 ten minste 5 kinderen/jongeren ondersteund; in minimaal 1 gemeente structureel ingebed. | Afstemming met gemeenten; werving en scholing buddy's; toeleiding. | Resultaat deels behaald |
| Innovatief project 4: Buddyzorg in Beweging | Jaarlijks 4 activiteiten; totaal 100 deelnemers eind 2025; toeleiding naar aangepast sporten en/of beweging. | Try-out en activiteiten opzetten met partners; vrijwilligers en deelnemers betrekken. | Resultaat behaald |
| Innovatief project 5: Armoede, Oog & Oor | Alle vrijwilligers eind 2025 geschoold in signaleren; signalen geregistreerd en doorgeleid. | Scholing organiseren; werkafspraken met partners; registratie en verwijzing. | Resultaat behaald |



Buddyzorg in Beweging: Mini Kennedymars 2025, verbinding en beweging als vorm van bevorderen gezonde leefstijl en participatie.

5.4 Resultaten 2025 in vogelvlucht

Vanaf 1 januari werd **Buddyzorg Limburg onderdeel van Burgerkracht Limburg**. Dit jaar stond in het teken van integratie van onze organisatie en kennismaken met elkaar binnen beide organisaties. Alle voor de hand liggende processen moesten op elkaar worden afgestemd. Ook naar externe partijen toe vroeg dit om actie om bekendheid te geven aan deze verhuizing. Momenteel lopen nog enkele processen in de afstemming van protocollen.

Zoals eerder aangegeven hebben wij het hele jaar door **vrijwilligers** via diverse kanalen **geworven**. We ontvangen vooral via het Oranjefonds veel aanmeldingen. Echter niet alle vrijwilligers sluiten aan bij Buddyzorg Limburg. Wij zijn met iedere vrijwilliger in gesprek gegaan en waar nodig gericht doorverwezen naar partner organisaties. Belangrijk is om de juiste vrijwilliger op de juiste plaats/organisatie in te zetten, zo versterken wij elkaar.

Alle **vrijwilligers** die als buddy of werkbegeleider zijn geworven, zijn **geschoold** met een basisscholing en konden daarna deelnemen aan het scholingsprogramma van Buddyzorg.

Twee **stagiaires** vanuit de **Zuyd Hogeschool** waren aangemeld voor het schooljaar 2025/2026. Buddyzorg Limburg hecht veel waarde om een geschikte stagepartner te zijn waardoor jongeren de kans krijgen een praktijkopleiding goed te doorlopen. Met een stagiaire hebben we de stageperiode vroegtijdig beëindigd in verband met het niet nakomen van afspraken. De andere stagiaire doorloopt momenteel nog zijn stage.

Maatjes zijn via diverse kanalen **geworven**. We hebben via beurzen, Rotary's, flyers, website en social mediakanalen informatie over Buddyzorg Limburg verstrekt. Via radioprogramma 'de Liewe' in Maastricht hebben we in een uur durend radioprogramma vertelt over Buddyzorg Limburg. Een andere actie waarbij we een groot bereik hadden was onze deelname aan 'Spil in de Wijk' in Heerlen. Deze dag werd door 500 mensen vanuit de hele provincie bijgewoond. Hier hebben wij een workshop verzorgd over Veerkracht met als formule:
Veerkracht x Verbinding = Persoonlijke Groei.

Er zijn **contacten gelegd** met diverse **nieuwe samenwerkingspartners**. Vanuit diverse organisaties hebben wij hulpvragen overgenomen en ondersteund met een buddy inzet of door het verstrekken van de juiste informatie en advies. De verwijzingen voor ondersteuning van jeugd en jongeren blijft na het coronatijdperk wat achter en mag de komende tijd meer aandacht krijgen.

De regioconsulenten hebben vraag en aanbod verhelderd en met elkaar verbonden. Er rest momenteel een **wachlijst**. Dit wil niet per se zeggen dat er geen buddy's voor deze hulpvragers beschikbaar zijn. Het heeft eerder te maken met een specifieke voorkeur van het maatje, of dat bepaalde medische behandelingen op dat moment een buddy inzet niet mogelijk maakt. **Regelmatig contact** met deze mensen van de wachlijst vraagt een gerichte en belangrijke taak van de regioconsulent.

Na het coronatijdperk durven mensen veel meer uiting te geven aan het ontstane gevoel van **eenzaamheid**. Uit onze cijfers blijkt eenzaamheid veelvuldig voor te komen. Tijdens de werkbegeleiding is hier **regelmatig aandacht** voor hoe buddy's hun maatjes in hun contacten hierbij kunnen ondersteunen. Ook de scholingsbijeenkomst rondom zingeving schonk hier aandacht aan. Vanuit de landelijke actie 'Een tegen Eenzaamheid' hebben we foldermateriaal en ansichtkaarten besteld en verspreid. Daarnaast zijn we binnen de provincie partner binnen diverse acties rondom 'Een tegen Eenzaamheid'. In Venlo maken we deel uit van de organisatie 'Een tegen Eenzaamheid' en zijn hier betrokken bij de diverse georganiseerde activiteiten.

In ons project rondom **ondersteuning** van **jongeren met autisme** hebben we nauw samengewerkt met St. Gips. Er is speciaal voor buddy's een trainingsboek ontwikkeld in de omgang met jongeren met autisme. Deze scholing is gepresenteerd aan 8 personen. Er zijn hulpvragers geworven en ondersteund.

Het project **Keigezond** is binnen de gemeente Sittard en Venlo onder de aandacht gebracht. Alhoewel binnen beide gemeenten een buddy inzet als zeer welkom wordt gezien als aanvulling op de professionele ondersteuning, hebben we dit project nog niet verder kunnen uitrollen. Een en ander stagneert momenteel bij de cofinanciering. Inmiddels is binnen de gemeente Venlo een concrete hulpvraag voor meer informatie voor een buddy inzet ingediend.

Met het project **Buddyzorg in Beweging** wil Buddyzorg mensen bewustmaken van en aanzetten tot meer bewegen. Via haar website heeft Buddyzorg Limburg diverse beweegacties onder de aandacht gebracht. Daarnaast heeft Buddyzorg meegelopen met de Minimars en een enkeling met de Kennedymars, in Sittard. Daarnaast zijn er twee buurtwandelingen georganiseerd, een voor de wijk Hoogveld in Sittard en een voor de wijk Mariaberg in Maastricht. Deze wandelingen leverde naast bewegen ook verbindingen op zodat nieuwe contacten werden gelegd en voortgezet. Ook buddy's schenken meer aandacht aan beweegactiviteiten samen met hun maatjes. In samenwerking met Iedereen kan Sporten Limburg (IKSL), waarmee wij samenwerkingsafspraken hebben gemaakt, worden hulpvragers gericht doorverwezen. Het betreft hier maatjes die door het ziek zijn speciaal bemiddeld worden naar een aangepaste sport mogelijkheid. Ook met 'de Negen', die in diverse gemeenten actief zijn, is kennis gemaakt en zijn hulpvragen op elkaar afgestemd. Tijdens ieder teamoverleg van Burgerkracht is er tijd ingepland voor een gezamenlijk beweegmoment.

Binnen het project **armoede en oor** zijn twee scholingsbijeenkomsten verzorgd voor alle buddy's. Zowel tijdens het intake bezoek door de regio consulent als bij de buddy inzet, is aandacht voor bestaanszekerheid. Bij vermoeden van armoede en laaggeletterdheid wordt dit bespreekbaar gemaakt. En waar nodig en mogelijk doorverwezen naar betreffende hulpverlenende instanties. Ook worden maatjes eerder doorverwezen of begeleidt naar de plaatselijke bibliotheek die een steeds bredere maatschappelijke functie vervult.



6. Preventie, voorlichting en bewustwording

6.1 Wereld Aids Dag in Limburg

Buddyzorg Limburg organiseert jaarlijks op 1 december, samen met Hiv Vereniging Limburg en de RK. Kerk, Wereld Aids Dag in Limburg. De focus ligt op bewustwording, taboedoorbreking en actuele voorlichting over HIV-preventie en behandeling. Extra aandacht gaat uit naar doelgroepen waarbij HIV extra beladen kan zijn, zoals etnische minderheden en vluchtelingen.

Deze dag werd dit jaar in Geleen georganiseerd. Vanuit de hele provincie sloten mensen aan voor deelname. Wethouder Tillie volgde als vertegenwoordiger vanuit de gemeente Sittard-Geleen een gedeelte van het programma.

Het thema voor deze bijeenkomst: 'Samen sta je sterk', liep als een rode draad door het programma van deze dag. Er werd gestart met een gezamenlijke maaltijd. Daarna werd de Christus Koningkerk bezocht voor een herdenking- en bezinningsmoment. De bezinningsdienst werd voorgegaan door pastoor Harry Notermans samen met buddy Helene van Erve. Orgelmuziek en zang werd verzorgd door Ad Gijzels en Eric Habets.

In het vervolgprogramma op de markt te Geleen, was er een voorlichting vanuit de GGD en het MUMC. Hier werden de laatste nieuwe (medische) ontwikkelingen onder de aandacht gebracht. Een snelle diagnose en medische behandeling maakt dat het Hiv-virus ondetecteerbaar (of 'niet meetbaar') is. Dit betekent dat de hoeveelheid virusdeeltjes in het bloed door medicatie zo laag is dat het niet meer kan worden aangetoond, wat leidt tot de wetenschappelijke conclusie 'Niet meetbaar=Niet overdraagbaar' N=N. Het virus is niet weg maar is niet meer overdraagbaar.

In de voorbereiding op deze dag werden er ook contacten gelegd met organisaties in Vlaanderen en Nordrhein-Westfalen. Deze zullen in 2026 verder worden uitgediept.

6.2 Voorlichting en preventie

Voorlichting draagt bij aan preventie, gezondheid en participatie. Buddyzorg Limburg heeft op verzoek voorlichting gegeven over haar werkwijze waarbij steeds aandacht is voor het ontwikkelen van de eigen kracht naar een gezonde leefstijl. Daarnaast komt aandacht voor eigen regie en een gezonde leefstijl steeds terug in de één op één contacten tussen buddy en maatje.

7. Jaarcijfers 2025

7.1 Jaarcijfers per gemeente (hulpvragers)

| Gemeenten | In zorg 01-01-2025 | WachtlIJst 1-1-2025 | Nieuwe aanvragen 2025 | Buddy traject gestart | Buddy Trajecten Afgesloten 2025 | Info en Advies of Verwijzing naar andere organisaties 2025 | WachtlIJst 31-12-2025 ^e | Totaal in Zorg 31-12 - 2025 |
|-------------------|--------------------|---------------------|-----------------------|-----------------------|---------------------------------|--|------------------------------------|-----------------------------|
| Beek | 2 | 1 | 0 | 0 | 0 | 0 | 1 | 2 |
| Beekdaelen | 1 | 1 | 10 | 1 | 1 | 7 | 2 | 1 |
| Beesel | 1 | 1 | 1 | 1 | 0 | 0 | 0 | 2 |
| Brunssum | 2 | 1 | 12 | 5 | 3 | 4 | 3 | 4 |
| Echt-Susteren | 0 | 1 | 1 | 1 | 1 | 1 | 0 | 0 |
| Eijsden-Margraten | 1 | 0 | 0 | 0 | 0 | 0 | 0 | 1 |
| Gennep | 0 | 0 | 1 | 0 | 0 | 1 | 0 | 0 |
| Gulpen-Wittem | 0 | 0 | 1 | 0 | 0 | 1 | 0 | 0 |
| Heerlen | 6 | 1 | 14 | 2 | 3 | 11 | 3 | 5 |
| Horst aan de Maas | 0 | 1 | 3 | 1 | 0 | 2 | 1 | 1 |
| Kerkrade | 1 | 1 | 10 | 0 | 0 | 10 | 1 | 1 |
| Landgraaf | 0 | 1 | 7 | 0 | 0 | 6 | 2 | 0 |
| Leudal | 0 | 0 | 3 | 0 | 0 | 3 | 0 | 0 |
| Maasgouw | 2 | 1 | 6 | 4 | 3 | 2 | 1 | 3 |
| Maastricht | 0 | 0 | 15 | 6 | 3 | 6 | 3 | 3 |
| Meerssen | 1 | 1 | 6 | 0 | 1 | 6 | 1 | 0 |
| Roerdalen | 1 | 0 | 4 | 0 | 0 | 4 | 0 | 1 |
| Roermond | 14 | 3 | 13 | 5 | 10 | 6 | 5 | 9 |
| Simpelveld | 0 | 0 | 1 | 0 | 0 | 1 | 0 | 0 |
| Sittard-Geleen | 4 | 2 | 17 | 3 | 5 | 13 | 3 | 2 |
| Stein | 0 | 0 | 2 | 0 | 0 | 2 | 0 | 0 |
| Valkenburg | 0 | 0 | 1 | 0 | 0 | 1 | 0 | 0 |
| Vaals | 0 | 0 | 1 | 0 | 0 | 1 | 0 | 0 |
| Venlo | 1 | 2 | 16 | 4 | 3 | 11 | 3 | 2 |
| Venray | 0 | 0 | 2 | 0 | 0 | 2 | 0 | 0 |
| Voerendaal | 1 | 2 | 1 | 1 | 1 | 0 | 2 | 1 |
| Weert | 0 | 0 | 1 | 0 | 0 | 1 | 0 | 0 |
| TOTAAL | 38 | 20 | 149 | 34 | 34 | 102 | 30 | 38 |

7.2 Jaarcijfers per gemeente (vrijwilligers)

| Vrijwilligers 2025 Gemeenten | Actief 01-01- 2025 | Aangemeld voor Selectie | Doorverwezen na selectie | Aangemelde Buddy's/ Vrijwilligers | Geschoolde Buddy's/ Vrijwilligers | Gestopt | Actief 31-12- 2025 |
|---------------------------------|--------------------------|-------------------------------|-----------------------------|---|---|-----------|--------------------------|
| Beek | 0 | 2 | 1 | 1 | 1 | 0 | 1 |
| Beekdaelen | 1 | 6 | 4 | 2 | 2 | 0 | 3 |
| Beesel | 1 | 2 | 2 | 0 | 1 | 1 | 1 |
| Brunssum | 0 | 5 | 4 | 1 | 1 | 0 | 1 |
| Echt-Susteren | 3 | 9 | 7 | 2 | 2 | 4 | 1 |
| Eijsden-Margraten | 0 | 2 | 2 | 0 | 0 | 0 | 0 |
| Gulpen | 0 | 0 | 0 | 0 | 0 | 0 | 0 |
| Heerlen | 4 | 28 | 26 | 2 | 2 | 2 | 4 |
| Horst a/d Maas | 3 | 5 | 4 | 1 | 1 | 2 | 2 |
| Kerkrade | 0 | 10 | 9 | 1 | 1 | 1 | 0 |
| Landgraaf | 0 | 2 | 1 | 1 | 1 | 0 | 1 |
| Leudal | 2 | 5 | 5 | 0 | 0 | 0 | 2 |
| Maasgouw | 3 | 5 | 3 | 2 | 2 | 2 | 3 |
| Maastricht | 3 | 22 | 18 | 4 | 4 | 2 | 5 |
| Meersen | 0 | 3 | 3 | 0 | 0 | 0 | 0 |
| Nederweert | 1 | 1 | 1 | 0 | 0 | 0 | 1 |
| Peel en Maas | 1 | 2 | 2 | 0 | 0 | 1 | 0 |
| Roerdalen | 2 | 1 | 1 | 0 | 0 | 0 | 2 |
| Roermond | 7 | 3 | 2 | 1 | 1 | 2 | 6 |
| Simpelveld | 1 | 1 | 0 | 1 | 1 | 2 | 0 |
| Sittard-Geleen | 11 | 14 | 13 | 1 | 1 | 4 | 8 |
| Stein | 1 | 0 | 0 | 0 | 0 | 0 | 1 |
| Vaals | 1 | 2 | 2 | 0 | 0 | 0 | 1 |
| Valkenburg | 1 | 1 | 1 | 0 | 0 | 0 | 1 |
| Voerendaal | 2 | 4 | 4 | 0 | 0 | 0 | 2 |
| Venlo | 1 | 29 | 26 | 3 | 3 | 1 | 3 |
| België | 1 | 1 | 1 | 0 | 0 | 0 | 1 |
| TOTAAL | 50 | 165 | 142 | 23 | 24 | 24 | 50 |

7.3 Jaarcijfers per gemeente (projecten)

| Gemeenten | Eenzaam | (St.Gips) Autisme | (IKSL) Bewegen | Bewegen/ psychisch | Armoede | Meer bewegen | Laag geletterdheid |
|-----------------------|-----------|----------------------|-------------------|-----------------------|----------|-----------------|----------------------------|
| Beek | | | | | | | |
| Beekdaelen | 6 | 2 | 1 | | | 1 | |
| Beesel | 1 | | | | | | |
| Brunssum | 4 | | | | | 5 | 2 en 3 digibeet |
| Echt- Susteren | 1 | | | | | | |
| Eijsden- Margraten | | 1 | | | | | |
| Gennep | 1 | | | | | | |
| Gulpen- Wittern | 1 | | | | | | |
| Heerlen | 7 | 2 | | 1 | | 3 | 1 |
| Horst aan de Maas | 1 | | 1 | | | 1 | |
| Kerkrade | 9 | | | | | 1 | |
| Landgraaf | 6 | | | | 1 | | 1 |
| Leudal | 3 | | | | | | |
| Maasgouw | 3 | | | | | 3 | |
| Maastricht | 7 | 1 | | | 2 | 4 | |
| Meerssen | 5 | | | | | 1 | |
| Roerdalen | 3 | | | | | 1 | |
| Roermond | 6 | | | | | 7 | |
| Simpelveld | | 1 | | | | | |
| Sittard- Geleen | 13 | | 3 | 1 | 2 | 1 | 1 |
| Stein | 1 | 1 | | | | | |
| Valkenburg | 1 | | | | | | |
| Vaals | 1 | | | | | | |
| Venlo | 12 | | 1 | | 1 | 2 | 1 |
| Venray | 1 | | | | | | |
| Voerendaal | | | 1 | | | | |
| Weert | | | 1 | | | | |
| TOTAAL | 93 | 8 | 8 | 2 | 6 | 30 | 6 en 3 digibeet |

7.4 Leeftijdscategorie (hulpvragers)

| Leeftijd | In zorg 01-01-2025 | Wachtlijst 01-01-2025 | Nieuwe Aanmeldingen | Wachtlijst 31-12-2025 | In zorg 31-12-2025 |
|---------------|-----------------------|--------------------------|------------------------|--------------------------|-----------------------|
| 4-12 jaar | | 1 | 4 | 2 | |
| 13-17 jaar | | 1 | 5 | 4 | |
| 18-54 jaar | 9 | 8 | 47 | 7 | 13 |
| 55+ | 29 | 10 | 93 | 17 | 25 |
| Totaal | 38 | 20 | 149 | 30 | 38 |

Er zijn 72 hulpvragers met een buddy inzet ondersteunt en daarnaast 102 hulpvragers geholpen met gerichte informatie en advies en/of doorverwijzing naar de juiste hulpverleningsinstantie.

Er zijn 74 vrijwilligers actief geweest en 142 na selectie doorverwezen naar passend vrijwilligerswerk.

8. Samenwerking en zichtbaarheid

Buddyzorg Limburg werkt samen met formele en informele partners in zorg en welzijn en sluit aan bij gemeentelijk en provinciaal beleid. De inbedding bij Burgerkracht Limburg biedt extra mogelijkheden voor netwerkvorming, beleidsafstemming en gezamenlijke zichtbaarheid. Maar ook om het samen leven in Limburg en de bestaanszekerheid te versterken.

8.1 Communicatie

Interne communicatie gebeurt in één op één contacten en via de vaste overlegvormen beschreven in hoofdstuk 4.2. Informatie die voor de totale organisatie van belang is wordt gecommuniceerd via de maandelijkse interne nieuwsbrief de zogenoemde **Buddy Up!DATE**. Zo ontvangt iedere vrijwilliger gelijke informatie.

De externe communicatie richt zich op vindbaarheid voor hulpvragers en verwijzers en op werving en binding van vrijwilligers. Onze website (www.buddyzorglimurg.nl), de Limburgse vrijwilligersvacaturebanken, het Oranjefonds en sociale media zijn belangrijke informatiekanalen, naast de lokale media, presentaties en deelname aan vrijwilligersbeurzen en workshops. Ook onze folders en flyers, die we regelmatig de provincie doorsturen, dragen bij aan onze vindbaarheid. Onze website is in 2025 door 2721 mensen bezocht, er waren in totaal 6831 pagina weergaven.

8.2 Partners en verwijzers

Buddyzorg Limburg werkt zowel binnen de professionele als informele zorg samen met partners en verwijzers. Huisartsen en ziekenhuizen (medisch maatschappelijk werk). Maestro Kliniek, Maatschappelijk werk en welzijnsorganisaties, GGD en andere publieke partners. Mantelzorgondersteuning en informele zorgnetwerken, Maatschappelijke organisaties, Onderwijsinstellingen (Universiteit Maastricht, Zuyd Hogeschool), HIV-vereniging Limburg en overige partners rondom Wereld Aids Dag.

8.3 Netwerkpartners en bijeenkomsten

De netwerkbijeenkomsten zijn voornamelijk bedoeld om samenwerken met elkaar af te stemmen, steeds gericht om de hulpvrager te versterken. Weet de hulpvrager ons te vinden en krijgt hij of zij de juiste ondersteuning van de juiste organisatie? Door samen te werken versterken we elkaar. Denk hierbij aan het vergroten van naamsbekendheid, samenscholing en expertise delen, maar ook gezamenlijke wervingsactie voeren om het bereik bij het werven van vrijwilligers te vergroten. Door samen te werken aan een specifieke hulpvraag rondom b.v. eenzaamheid versterken we onze impact.

8.4. Bijeenkomsten met netwerkpartners

| Plaats | Activiteit | Frequentie per jaar |
|------------|--|---------------------|
| Sittard | Burgerkracht Limburg en Buddyzorg Limburg kennismakingsbijeenkomsten | Regelmatig |
| Echt | Informeel zorg overleg, maatjesprojecten opgestart | 4 x |
| Maasbracht | Maatje op Maat | 1x |
| Venlo | Een tegen Eenzaamheid | 4x |
| Tegelen | Incluzio, infomarkt de Haandert | 1x |
| Venlo | Informeel Zorg Overleg | 4x |
| Sittard | Iedereen kan sporten Limburg | 2x |
| Beesel | Informeel Zorg Overleg | 3x |
| Roerdalen | Informeel Zorg overleg | 4x |
| Heerlen | Spil in de Wijk | 1x |
| Roermond | Een tegen Eenzaamheid | 1x |
| Roermond | Resto van harte | 1x |
| Obbicht | Verbinden in de wijk | 1x |
| Valkenburg | Kennismaking vrijwilligersondersteuning Trajekt | 1x |
| Maastricht | Kennismaking Steunpunt Mantelzorg Zuid | 1x |
| Kerkrade | Gezondheidsbeurs Parkstad | 1x |
| Sittard | Levantogroep kennismaking | 1x |
| Maastricht | Frello kennismaking | 1x |

| | | |
|--|---|---------------|
| Maastricht | Holocaust herdenking Provincie Limburg | 1x |
| Sittard | Afscheidsbijeenkomst SGL | 1x |
| Haelen | Presentatie Rotary Leudal in samenwerking met St. Vrienden van Buddyzorg Limburg | 1x |
| Roermond | Overleg St. Vrienden van Buddyzorg Limburg | 4x |
| Roermond | Overleg St. Symposion en gemeente Roermond | 1x |
| Sittard | Overleg nadere samenwerking Zij Actief | 1x |
| Sittard | Overleg en scholing St. Gips i.h.k.v. autisme | 4x |
| Geleen | Overleg Keigezond Sittard | 1x |
| Sittard | Mini- en Kennedymars | 1x |
| Melick | Overdracht SMOL naar Apollo Vitaal | 2x |
| Heerlen | Overleg vrijwilligersbeleid Incluzio | 1x |
| Sittard | Burgerkracht Limburg, zomeractiviteit | 1x |
| Geleen | Uitvaart collega | |
| Sittard, Heerlen, Margraten, Maastricht | Diverse kennismaking en overlegbijeenkomsten beleidsmedewerkers gemeenten en Prov. Limburg | |
| Venlo | Overleg Keigezond | 3x |
| Schimmert | Bezoek gezondheidscentrum scholing Salutogenese | 1x |
| Sittard | Samenwerking 'de Negen' | 1x |
| Sittard | Zelfregietool | Diverse keren |
| Heerlen | Afscheidsbijeenkomst directeur Irene Thuis MEE | 1x |
| Geleen | Overleg en Wereld Aids dag | 5x |
| Beek | Themadag Iedereen kan Sporten Limburg, de Haemen | 1x |
| Bocholtz | Fitsy Festival, vrijwilligersbeurs | 1x |
| Eckelrade | Vorbereiding scholing zelfzorg, praktijk Jeurissen | 1x |
| Heerlen | Brightland, Gelijke kansen | 1x |

| | | |
|------------|---|----|
| Venlo | BBB-dag, Limburgs museum | 1x |
| Sittard | Buddyzorg in Beweging, Hof van onthaasting | 1x |
| Geleen | Mantelzorgbeurs | 1x |
| Maastricht | Radio-uitzending De Liewe | 1x |
| Maastricht | Acties rondom Nieuwjaarswandeling wijk: Mariadorp | 1x |
| Heerlen | NISH | 2x |

8.5. Wie zijn onze netwerkpartners

Deelnemende organisaties

Informeel zorgoverleg (IZO) Echt:

De Zonnebloem Echt e.o., Levantogroep, Stichting Pergamijn, Hulp bij dementie (Zuyderland), Daelzicht, PSW, Steunouder – Menswel, Respijtzorg – Menswel, Samenspraak – Menswel, Spil in de wijk, Seniorenmarkten Incluzio in Venlo, Vrijwilligersmarkt Roermond, Seniorenmarkt Wessem, De Vijf Vrijwilligerspunt Roermond, Maatje op Maat Roermond.

Maasgouw:

Maatje op Maat Maasbracht.

ETE Een Tegen Eenzaamheid Venlo

Cultuurontwikkelaar, Resto van Harte, Incluzio, Gemeente Venlo, De Zorggroep, Luisterlijn, St. S.O.B., VVV-foundation.

Activiteiten:

Zomerkaarten, lichtjesactie, bankjes dag, Zeg eens hoi, inspiratiesessie over eenzaamheid. Bijeenkomst: Gezichten van eenzaamheid.

IZO Venlo

VPTZ, AHDV, AHDB, Incluzio, Luisterlijn, Toon Hermanshuis Venlo

Activiteiten: Organisatie V-day, Seniorenmarkten.

IZO Beesel

PSW, Open Inloop Offenbeckerhof, VPTZ, De Zorggroep Bösdael, Seniorenvereniging Reuver-Offenbeek, Synthese Thuisvrijwilliger Beesel, Zonnebloem Reuver Beesel, Synthese, Seniorenvereniging Beesel, Toon Hermans Huis Noord-Limburg ambulant team Beesel, Toon Hermans Huis Roermond, Humanitas, Maatjes GGZ.

Activiteit: Seniorenmarkt.

IZO Roerdalen:

Zorggroep, Meedenkers, Sociaal Team Roerdalen, Dorpscontactpersoon gemeente Roerdalen, Vrijwilliger Huiskamers, ASDR, Zonnebloem, Huisartsenpraktijk Montfort, Meditta, Buurtgezinnen, Seniorenvereniging Posterholt, Seniorenvereniging Herkenbosch, Dorpspark Schepersheuvel Sint Odiliënberg, Stichting Samenspel Montfort, Dorpshuis Montfort, Psw Wonen, Wens bus Roerdalen, OKE Roerdalen.

Apollo Vitaal:

Scouting Limburg, St. Gips, Zonnebloem, St. Mentorschap Limburg, Jeugdwerk Limburg, Discriminatie Limburg, burgerplatform Apollo Vitaal, St. Tijdig, Jong NL, Jeugdwerk Limburg, Cubiss, Senioren Limburg, LAKJ, SKVGOL en SharePower.

Netwerk Informele Steun Heerlen (NISH):

Toon Hermans Huis, Wijkpresent, St. Gips S & L, Alcander, Humanitas, Speeltuinwerk, Inluzio buurtteams, Levantogroep, PKN, St. present Parkstad, Scouting Parkstad, de Luisterlijn, St. Mens Achter de Patiënt.

Andere samenwerkingspartners:

Knooppunt Informele Zorg, Trajekt Maastricht, Steunpunt Mantelzorg Zuid (Maastricht), IKSL, Levantogroep, Frello, Lyvia, Saar aan huis en SGL.

9. Financiën in het kort

Buddyzorg Limburg wordt gefinancierd via subsidies en facturering vanuit gemeenten (WMO) en door de Provincie Limburg (erkenning Maatschappelijke Organisatie), aangevuld met bijdragen en ondersteuning van de Stichting Vrienden van Buddyzorg Limburg. De Stichting heeft in 2025 gelden geworven waarmee extra steun vanuit de Stichting aan Buddyzorg Limburg mogelijk was.

Ondanks dat wij binnen onze maatschappij van mening zijn dat vrijwilligerswerk gefaciliteerd moet worden, blijft het jaarlijks een uitdaging om, met name vanuit diverse gemeenten, de benodigde financiële steun voor vrijwillige inzet te verwerven.

Naast financiële steun weet Buddyzorg Limburg via haar netwerk gebruik te maken van faciliteiten van andere organisaties. Zo mogen we gratis gebruik maken van ruimten, met gebruik van koffie en thee, voor het houden van werkbegeleiding. Hier werken TIP Tegelen, Toon Hermans Huis Roermond, St. Edmond Delhougne Roermond, de Rink van Elisabeth Strouven Stichting te Maastricht en Buurtzorg Heerlen, aan mee.

Daarnaast heeft Burgerkracht Limburg, Siemensma bewindvoering en het Centrum voor Levensvragen ons ondersteund met een gratis scholing voor buddy's.

De financiële verantwoording over het jaar 2025 zal als bijlage aan dit jaarverslag worden toegevoegd.

10. Vooruitblik 2026

In 2026 bouwen we voort op de ingezette koers. Prioriteiten zijn: het verder versterken van de vrijwilligersorganisatie door in samenwerking met Burgerkracht Limburg een grote vrijwilligerswerving uit te zetten. De nadruk voor deze werving komt te liggen in Venlo, Maasgouw, Heerlen, Maastricht en Valkenburg. Met deze werving willen wij de huidige wachtlijst weg werken. Naast het werven van vrijwilligers zal ook het werven van maatjes de benodigde aandacht krijgen. Hier zal speciaal aandacht worden geschonken aan het werven van jeugdigen. De actie 'Hulpvragen mag' die Burgerkracht Limburg, in 2026 speciaal voor jongeren uitzet, kan hieraan bijdragen.

Alle Vrijwilligers krijgen in 2026 een verdiepende scholing in het werken met het concept van de Positieve Gezondheid. Hierbij is aandacht voor de empowerment methodiek en de presentie benadering. Deze methodieken worden laagdrempelig ingezet om de na te streven doelen/dromen van het maatje te kunnen bereiken. Deze scholing komt boven op onze gangbare scholing.

Daarnaast zal in samenwerking met St. Gips weer een groep buddy's worden geschoold in het werken met jongeren die bekend zijn met autisme. Waar mogelijk worden ook ouders van kinderen met autisme doorverwezen naar St. Gips. Daar is de mogelijkheid om te leren meer begrip en inzicht te krijgen in wat autisme kan betekenen voor hun dochter of zoon.

Het project Buddyzorg in Beweging, die in januari (2026) een winterwandeling in Maastricht heeft georganiseerd, gaat wederom diverse beweeg activiteiten opzetten. Ook zal bij een buddy inzet, het bewegen samen met het maatje, de benodigde aandacht behouden. Buddyzorg blijft actief beweegactiviteiten van andere organisaties zoals b.v. speeltuinwerk of sportorganisaties e.d. onder de aandacht brengen, zodat er een zo groot mogelijke achterban bereikt en gestimuleerd tot bewegen kan worden. Ook zal de samenwerking met Iedereen kan Sporten Limburg worden voortgezet. Maatjes die op zoek zijn naar gepaste sportactiviteiten kunnen door IKSL hierbij worden geholpen.

Het project Keigezond vraagt in 2026 extra aandacht. De praktijk laat zien dat medewerkers van Keigezond gecharmeerd zijn van ons aanbod en concept. Alleen lukt het de medewerkers van Keigezond niet om onze buddy inzet te financieren. Hierdoor stagneert de buddy inzet waardoor het project (nog) niet voldoende tot ontplooiing komt.

Eenzaamheid scoort hoog! Het (leren) omgaan met eenzaamheid of deze doorbreken, blijft onze aandacht houden. Waar mogelijk breiden we onze samenwerking in de aanpak van eenzaamheid met andere partners verder uit.

Eind 2026 zal er een nieuwe regioconsulent in Noord- en Midden-Limburg worden geworven omdat de huidige consulent dan definitief met pensioen gaat.

Zoals te lezen zijn er voldoende uitdagingen voor 2026. We hebben er zin in en gaan ervoor!

Jullie ook?

Colofon

Redactie

Marie-Louise Weerts
Coördinator

Sabine Moers en Ed Brummans
Regioconsulenten

Regio's

Noord-Limburg, Midden-Limburg,
Westelijke Mijnstreek, Oostelijk Zuid-
Limburg en Maastricht-Heuvelland.

Bezoekadres

Mercator 1, 6135 KW Sittard

Postadres

Postbus 5185, 6130 PD Sittard

Telefoon: 046-4208159

Website: www.buddyzorglimburg.nl

provincie limburg
gesubsidieerd door de Provincie Limburg



Buddyzorg Limburg
Onderdeel van Burgerkracht Limburg